

**Cloud Connect**

# **Visão geral de serviço**

**Edição** 01

**Data** 2023-01-12



**Copyright © Huawei Cloud Computing Technologies Co., Ltd. 2023. Todos os direitos reservados.**

Nenhuma parte deste documento pode ser reproduzida ou transmitida em qualquer forma ou por qualquer meio sem consentimento prévio por escrito da Huawei Cloud Computing Technologies Co., Ltd.

## **Marcas registadas e permissões**



HUAWEI e outras marcas registadas da Huawei são marcas registadas da Huawei Technologies Co., Ltd.

Todas as outras marcas registadas e os nomes registados mencionados neste documento são propriedade dos seus respectivos detentores.

## **Aviso**

Os produtos, os serviços e as funcionalidades adquiridos são estipulados pelo contrato estabelecido entre a Huawei Cloud e o cliente. Os produtos, os serviços e as funcionalidades descritos neste documento, no todo ou em parte, podem não estar dentro do âmbito de aquisição ou do âmbito de uso. Salvo especificação em contrário no contrato, todas as declarações, informações e recomendações neste documento são fornecidas "TAL COMO ESTÃO" sem garantias ou representações de qualquer tipo, sejam expressas ou implícitas.

As informações contidas neste documento estão sujeitas a alterações sem aviso prévio. Foram feitos todos os esforços na preparação deste documento para assegurar a exatidão do conteúdo, mas todas as declarações, informações e recomendações contidas neste documento não constituem uma garantia de qualquer tipo, expressa ou implícita.

---

# Índice

---

<b>1 Infográficos da Cloud Connect.....</b>	<b>1</b>
<b>2 O que é a Cloud Connect?.....</b>	<b>3</b>
<b>3 Vantagens.....</b>	<b>6</b>
<b>4 Cenários de aplicação.....</b>	<b>7</b>
<b>5 Restrições e limitações.....</b>	<b>9</b>
<b>6 Regiões suportadas.....</b>	<b>10</b>
<b>7 Regiões geográficas e regiões da Huawei Cloud.....</b>	<b>12</b>
<b>8 Cobrança.....</b>	<b>13</b>
<b>9 Permissões.....</b>	<b>15</b>
<b>10 Interação com outros serviços.....</b>	<b>20</b>
<b>11 Conceitos básicos.....</b>	<b>22</b>
11.1 Instância de rede.....	22
11.2 Pacote de largura de banda.....	22
11.3 Largura de banda inter-regional.....	22
11.4 Região e AZ.....	23

# 1 Infográficos da Cloud Connect

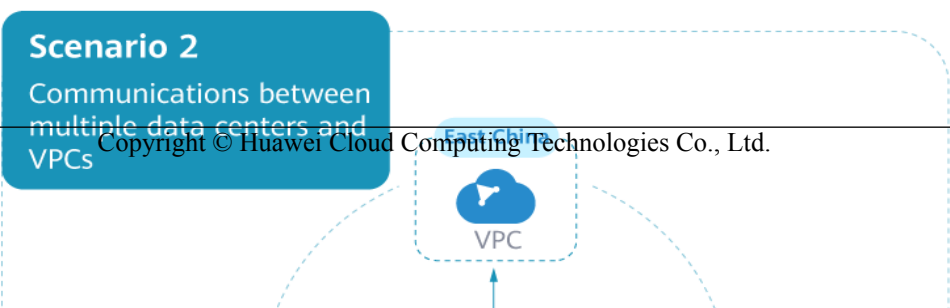
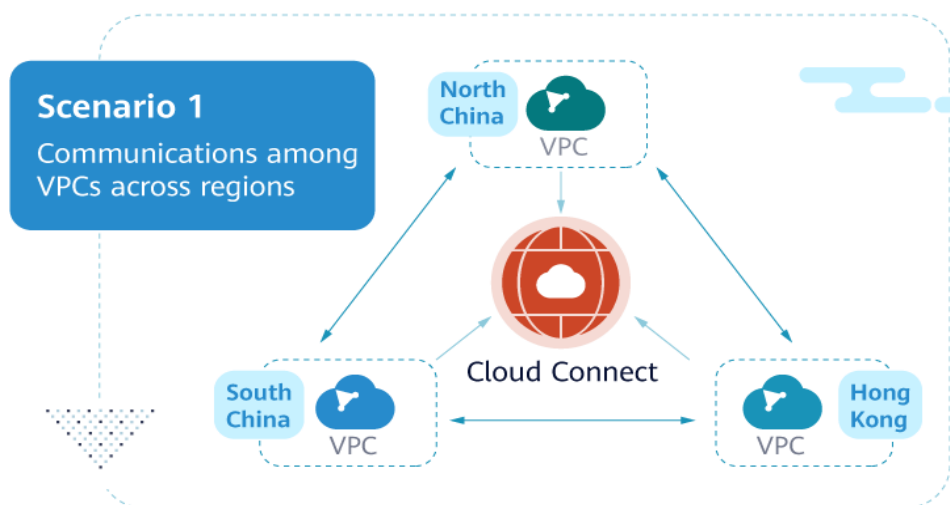
---



## 1 What Is Cloud Connect?

Cloud Connect enables you to connect VPCs across regions to build a globally connected network that features enterprise-class scalability and communications.

## 2 Application Scenarios

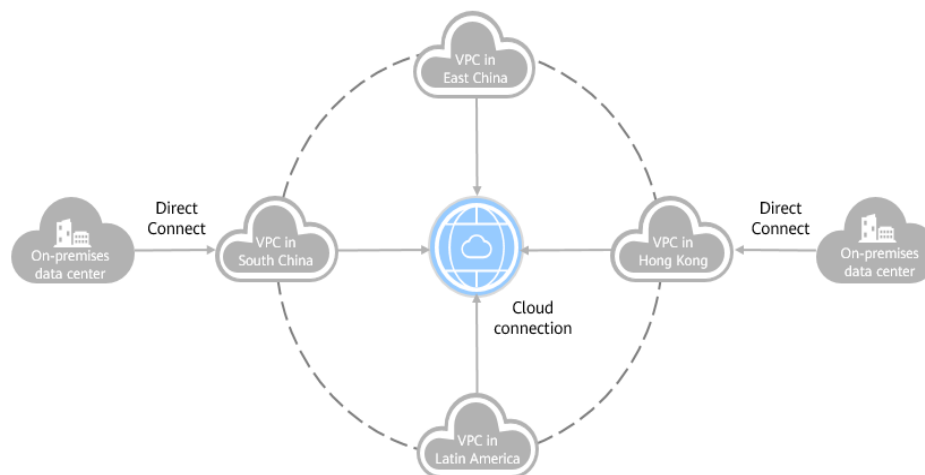


# 2 O que é a Cloud Connect?

A Cloud Connect permite que você conecte nuvens privadas virtuais (VPCs) em diferentes regiões para permitir que as instâncias dessas VPCs se comuniquem em uma rede privada como se estivessem dentro da mesma rede.

Você precisa carregar instâncias de rede dessas regiões para uma conexão de nuvem e atribuir largura de banda para comunicações entre regiões. (Uma instância de rede pode ser uma VPC criada por você, uma VPC de outro usuário ou um gateway virtual criado por você para acesso no seu data center local.)

**Figura 2-1** Como funciona a Cloud Connect



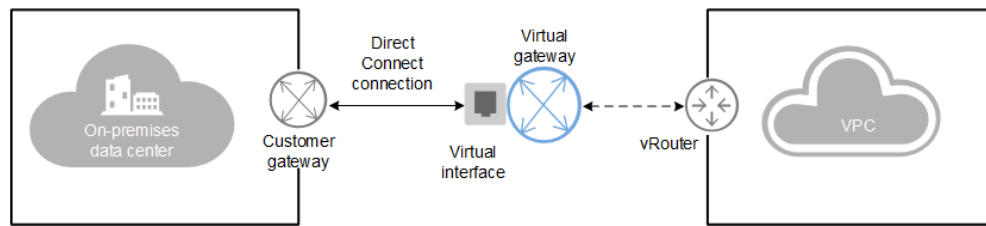
## Conceitos básicos

### Gateway virtual

Um gateway virtual funciona como um roteador entre seu data center local e uma VPC na nuvem.

Conforme mostrado na figura abaixo, o gateway virtual se conecta à VPC na nuvem e a interface virtual conecta a conexão do Direct Connect ao gateway virtual, para que o data center local possa se comunicar com êxito com a VPC.

**Figura 2-2** Como funciona o Direct Connect



### Instância de rede

Uma instância de rede pode ser uma VPC ou um gateway virtual.

- As VPCs em diferentes regiões podem ser carregadas em uma conexão de nuvem para permitir a comunicação entre elas.
- Um gateway virtual pode ser carregado em uma conexão de nuvem para permitir que o data center local se comunique com uma ou mais VPCs.

### Pacote de largura de banda

Um pacote de largura de banda é necessário para comunicações entre regiões, independentemente de:

- As duas regiões estão dentro da mesma região geográfica.
- As duas regiões estão em regiões geográficas diferentes.

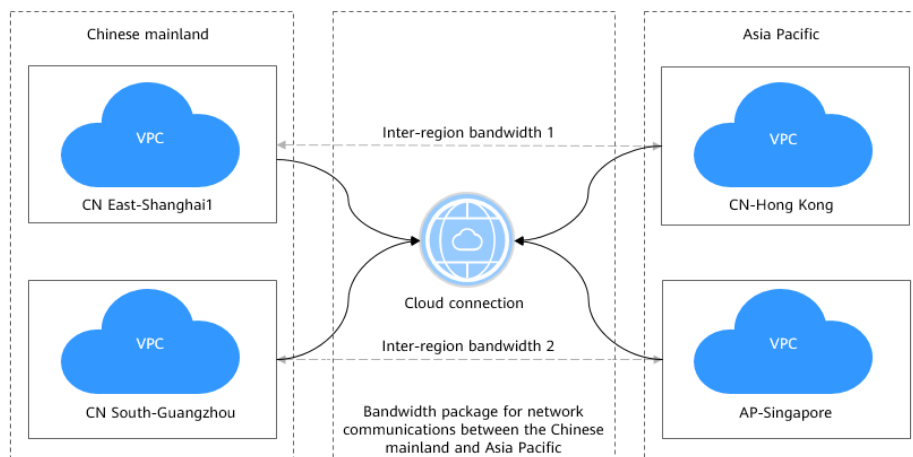
Os pacotes de largura de banda não são necessários para comunicações entre instâncias de rede na mesma região.

### Largura de banda entre regiões

A largura de banda entre regiões é usada para comunicações entre regiões. Se houver mais de uma largura de banda entre regiões, a soma de todas as larguras de banda entre regiões não pode exceder a largura de banda total do pacote de largura de banda.

Em **Figura 2-3**, duas larguras de banda inter-regionais são atribuídas a partir do pacote de largura de banda para comunicações entre a China continental e a Ásia-Pacífico. A soma das duas larguras de banda inter-regiões não pode exceder a largura de banda máxima no pacote de largura de banda.

**Figura 2-3** Pacotes de largura de banda e larguras de banda entre regiões para comunicações entre regiões geográficas



## Acesso à Cloud Connect

Uma interface de usuário baseada na Web é fornecida para você acessar a Cloud Connect.

- Se você registrou uma conta da Huawei Cloud, faça login no console de gerenciamento e escolha **Networking > Cloud Connect**.
- Se você não tiver uma conta, registre uma conta primeiro consultando [Preparações](#).



# 3 Vantagens

---

A Cloud Connect tem as seguintes vantagens:

- **Conectividade total**

Quaisquer dois nós de rede podem ser conectados, e pacotes de rede podem ser transmitidos entre eles sem passar por quaisquer outros nós.

- **Facilidade de uso**

Em apenas quatro etapas simples, você pode criar conectividade entre regiões entre VPCs ou entre VPCs e centros de dados locais.

- **Alto desempenho**

A Cloud Connect aproveita a infraestrutura de rede global da Huawei para fornecer conectividade de baixa latência e alta qualidade. Você pode ajustar a largura de banda de forma flexível para atender aos seus requisitos de negócios.

- **Globalmente compatível**

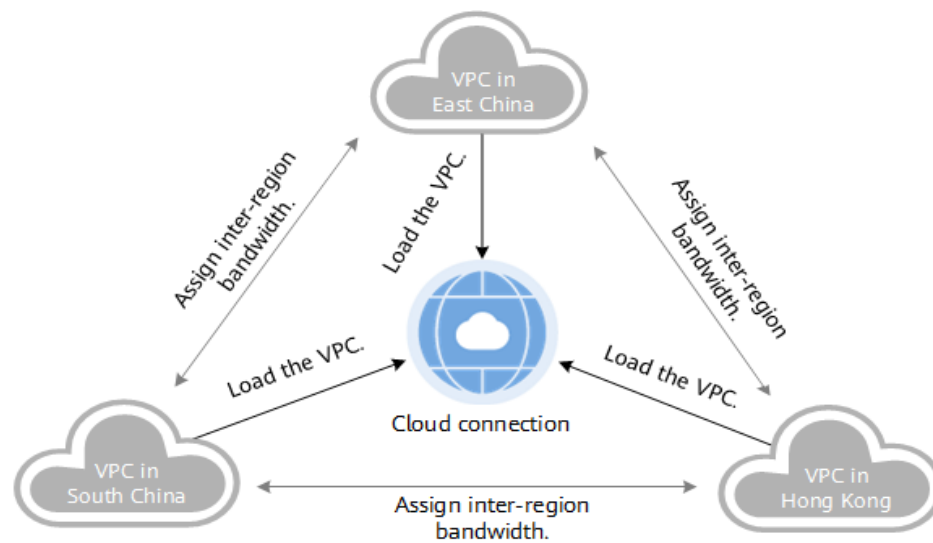
A Cloud Connect está em conformidade com leis e regulamentos em todo o mundo, permitindo que você se concentre na inovação dos negócios e construa o sucesso dos negócios.

# 4 Cenários de aplicação

## Conexão de VPCs em diferentes regiões

A Cloud Connect ajuda a estabelecer comunicações de rede privada seguras e confiáveis entre VPCs em diferentes regiões, conforme mostrado na [Figura 4-1](#). As VPCs podem estar na sua conta ou na conta de outro usuário.

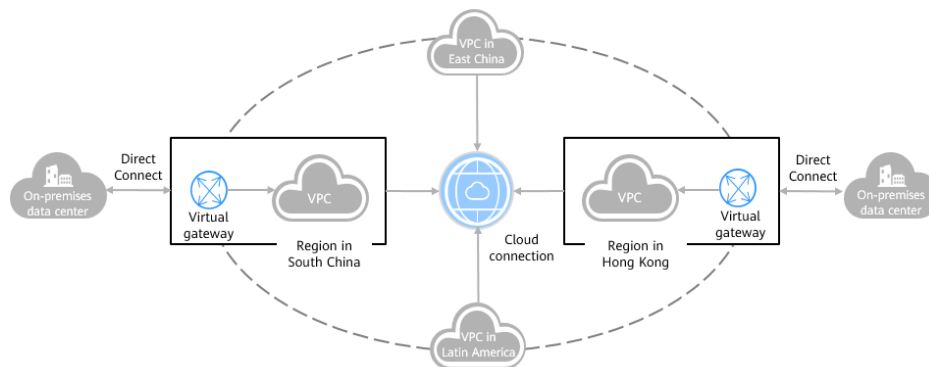
**Figura 4-1** Comunicação entre VPCs em diferentes regiões



## Conectar centros de dados locais a VPCs em diferentes regiões

Se você quiser estabelecer conectividade entre vários centros de dados locais e VPCs em diferentes regiões, use a Direct Connect para conectar os centros de dados a uma VPC e carregar os gateways virtuais configurados para os centros de dados e todas as VPCs em uma conexão de nuvem. As VPCs podem estar na sua conta ou na conta de outro usuário.

**Figura 4-2** Comunicações entre centros de dados e VPCs em diferentes regiões



# 5 Restrições e limitações

Recurso	Cota	Descrição
Conexões de nuvem permitidas em cada conta da Huawei Cloud	6	Você pode <b>enviar um tíquete de serviço</b> para aumentar a cota.
Regiões por uma conexão de nuvem	6	Você pode <b>enviar um tíquete de serviço</b> para aumentar a cota.
Instâncias de rede permitidas em cada região	6	Você pode <b>enviar um tíquete de serviço</b> para aumentar a cota. Você pode solicitar até 10 instâncias de rede.
Pacotes de largura de banda para cada conexão de nuvem	1	A cota não pode ser aumentada.
Rotas para uma conexão com a nuvem	50	Você pode <b>enviar um tíquete de serviço</b> para aumentar a cota.

## CUIDADO

Observe o seguinte quando você usar a Cloud Connect:

- Uma conexão de nuvem não pode ser criada entre VPCs que têm blocos CIDR sobrepostos, ou as comunicações de rede falharão.
- Se você carregar uma VPC em uma conexão de nuvem criada usando a mesma conta, não será possível inserir endereços de loopback, endereços de multicast ou endereços de broadcast para o bloco CIDR personalizado.
- Se um NAT gateway tiver sido criado para qualquer VPC que você carregou em uma conexão de nuvem, um bloco CIDR personalizado precisará ser adicionado e definido como 0.0.0.0/0.

# 6 Regiões suportadas

- A Cloud Connect está disponível nas seguintes regiões no site da China continental.

**Tabela 6-1** Regiões geográficas e regiões da Huawei Cloud (no site da China continental)

Região geográfica	Região da Huawei Cloud
China continental	CN North-Beijing1
	CN North-Beijing4
	CN North-Ulanqab1
	CN East-Shanghai1
	CN East-Shanghai2
	CN South-Guangzhou
	CN South-Shenzhen
	CN Southwest-Guiyang1
Pacífico Asiático	CN-Hong Kong
	AP-Singapore
	AP-Bangkok
África do Sul	AF-Johannesburg
Oeste da América Latina	LA-Santiago
Leste da América Latina	LA-Sao Paulo1
Norte da América Latina	LA-Mexico City1
	LA-Mexico City2

- A Cloud Connect está disponível nas seguintes regiões no site internacional.

**Tabela 6-2** Regiões geográficas e regiões da Huawei Cloud (no site internacional)

<b>Região geográfica</b>	<b>Região da Huawei Cloud</b>
China continental	CN North-Beijing1
	CN North-Beijing4
	CN East-Shanghai 1
	CN East-Shanghai2
	CN South-Guangzhou
Pacífico Asiático	CN-Hong Kong
	AP-Singapore
	AP-Bangkok
África do Sul	AF-Johannesburg
Oeste da América Latina	LA-Santiago
Leste da América Latina	LA-Sao Paulo1
	LA-Buenos Aires1
Norte da América Latina	LA-Mexico City1
	LA-Mexico City2

# 7 Regiões geográficas e regiões da Huawei Cloud

Tabela 7-1 Regiões geográficas e regiões

Região geográfica	Região
China continental	CN North-Beijing1
	CN North-Beijing4
	CN East-Shanghai1
	CN East-Shanghai2
	CN South-Guangzhou
Pacífico Asiático	CN-Hong Kong
	AP-Singapore
	AP-Bangkok
África do Sul	AF-Johannesburg
Oeste da América Latina	LA-Santiago
Leste da América Latina	LA-Sao Paulo1
	LA-Buenos Aires1
Norte da América Latina	LA-Mexico City1
	LA-Mexico City2

# 8 Cobrança

A Cloud Connect estabelece uma rede de alta velocidade, estável e altamente disponível entre VPCs em diferentes regiões. A Cloud Connect pode trabalhar com a Direct Connect para permitir que seus centros de dados locais acessem VPCs em qualquer região.

Para habilitar a comunicação entre instâncias de rede em diferentes regiões, você precisa comprar um pacote de largura de banda. As instâncias de rede na mesma região de nuvem podem se comunicar umas com as outras por padrão e não exigem um pacote de largura de banda.

## Item cobrado

Você será cobrado apenas pelos pacotes de largura de banda necessários para comunicações entre regiões.

### NOTA

Uma conexão de nuvem só pode ter um pacote de largura de banda, independentemente de a conexão de nuvem ser usada para comunicações dentro de uma região geográfica ou entre regiões geográficas.

Suponha que você criou uma conexão de nuvem **cc1** e comprou um pacote de largura de banda de 50 Mbit/s **bandwidthPackage1** para comunicação de rede na China continental.

Note que:

- Você pode vincular outro pacote de largura de banda a **cc1** somente depois de desvincular **bandwidthPackage1** de **cc1**. Se você carregar instâncias de rede na Ásia-Pacífico para o **cc1**, precisará vincular mais um pacote de largura de banda para permitir as comunicações entre a China continental e a Ásia-Pacífico.
- Se as larguras de banda entre regiões que você precisa exceder 50 Mbit/s, aumente a largura de banda. Por exemplo, se você atribuiu 30 Mbit/s para comunicações de rede entre CN North-Beijing4 e CN East-Shanghai1 e precisa atribuir 40 Mbit/s entre CN East-Shanghai1 e CN East-Shanghai2, aumente a largura de banda do pacote, para não menos de 70 Mbit/s.
- Um pacote de largura de banda só pode ser vinculado a uma conexão de nuvem. Para alterar a conexão de nuvem vinculada a um pacote de largura de banda, desvincule o pacote de largura de banda da conexão de nuvem e vincule-o a outra conexão de nuvem.

Para obter detalhes, consulte [Detalhes de preços do produto](#).

## Modo de cobrança

Subscrição anual/mensal



## **Alteração do modo de cobrança**

O único modo de cobrança é anual/mensal, que não pode ser alterado.

## **Renovação**

Para obter detalhes, consulte [Gerenciamento de renovação](#).

## **Expiração e pagamento em atraso**

Para obter detalhes, consulte [Suspensão de serviço e liberação de recursos](#) e [Pagamento e repagamento](#).

# 9 Permissões

---

Se você precisar atribuir permissões diferentes a funcionários em sua empresa, o Identity and Access Management (IAM) é uma boa opção para o gerenciamento de permissões refinado. O IAM permite que você controle o acesso aos recursos da Cloud Connect.

Com o IAM, você pode criar usuários do IAM para determinados funcionários em sua empresa e atribuir permissões para controlar o acesso deles aos recursos da Cloud Connect. Por exemplo, você pode atribuir permissões a desenvolvedores de software para que eles usem a Cloud Connect, mas não possam excluir recursos da Cloud Connect ou executar outras operações de alto risco.

Pule esta parte se você não precisar de usuários individuais do IAM para o gerenciamento de permissões refinado.

O IAM é gratuito. Para obter mais informações sobre o IAM, consulte [Visão geral de serviço do IAM](#).

## Permissões da Cloud Connect

Por padrão, os novos usuários do IAM não têm permissões atribuídas. Para atribuir permissões a esses novos usuários, adicione-os a um ou mais grupos e anexe políticas de permissões ou funções a esses grupos.

A Cloud Connect é um serviço global para acesso a partir de qualquer região. Você pode atribuir permissões do IAM a usuários no projeto de serviço global. Dessa forma, os usuários não precisam mudar de região quando acessam o IAM.

Você pode conceder permissões usando funções ou políticas.

- **Funções:** um tipo de mecanismo de autorização grosseira que define permissões com base na responsabilidade do usuário. Esse mecanismo fornece apenas um número limitado de funções de nível de serviço. Ao usar funções para conceder permissões, talvez seja necessário atribuir também outras funções de dependência. As funções não são uma escolha adequada para uma autorização refinada.
- **Políticas:** um tipo de mecanismo de autorização refinado que define as permissões necessárias para realizar operações em recursos de nuvem específicos sob determinadas condições. Esse mecanismo permite uma autorização baseada em políticas mais flexível, atendendo aos requisitos de controle de acesso seguro. Por exemplo, o administrador pode conceder aos usuários da Cloud Connect apenas as permissões para gerenciar conexões de nuvem.

**Tabela 9-1** lista as funções ou políticas definidas pelo sistema compatíveis com a Cloud Connect.

**Tabela 9-1** Funções ou políticas definidas pelo sistema da Cloud Connect

Nome da função/política do sistema	Descrição	Tipo	Dependência
Cross Connect Administrator	Tem todas as permissões para os recursos da Cloud Connect. Para que as permissões dessa função entrem em vigor, os usuários também devem ter as permissões <b>Tenant Guest e VPC Administrator</b> .	Função definida pelo sistema	<b>Tenant Guest e VPC Administrator</b> <ul style="list-style-type: none"> <li>● <b>VPC Administrator:</b> política no nível do projeto, que deve ser atribuída ao mesmo projeto</li> <li>● <b>Tenant Guest:</b> política de nível de projeto, que deve ser atribuída para o mesmo projeto</li> </ul>
CC FullAccess	Todas as permissões na Direct Connect.	Política definida pelo sistema	-
CC ReadOnlyAccesses	Permissões somente leitura para recursos da Cloud Connect. Os usuários que têm essas permissões só podem visualizar os recursos da Cloud Connect.	Política definida pelo sistema	-
CC Network Depend QueryAccess	Permissões somente leitura necessárias para acessar recursos de dependência ao usar a Cloud Connect.  Os usuários que têm essas permissões podem visualizar VPCs ou gateways virtuais.	Política definida pelo sistema	-

**Tabela 9-2** lista operações comuns suportadas por cada função definida pelo sistema.

 **NOTA**

Ao configurar o **CC FullAccess** e o **CC ReadOnlyAccess** de diretivas do sistema, selecione **Global services** para **Scope**. Nesse caso, as duas políticas do sistema podem ter efeito para instâncias de rede, larguras de banda entre domínios e rotas.

**Tabela 9-2** Operações comuns suportadas por cada função definida pelo sistema

Operação	Cross Connect Administrator	CC FullAccess	CC ReadOnlyAccess
Criar uma conexão em nuvem.	✓	✓	×
Visualizar uma conexão de nuvem	✓	✓	✓
Modificar uma conexão de nuvem	✓	✓	×
Excluir uma conexão de nuvem	✓	✓	×
Vincular um pacote de largura de banda a uma conexão de nuvem	✓	✓	×
Desvincular um pacote de largura de banda de uma conexão de nuvem	✓	✓	×
Carregar uma instância de rede	✓	✓	×
Visualizar uma instância de rede	✓	✓	✓
Modificar uma instância de rede	✓	✓	×
Remover uma instância de rede	✓	✓	×
Comprar um pacote de largura de banda	✓	✓	×
Visualizar um pacote de largura de banda	✓	✓	✓
Modificar a largura de banda	✓	✓	×
Cancelar a subscrição de um pacote de largura de banda anual/mensal	✓	✓	×
Renovar um pacote de largura de banda anual/mensal	✓	✓	×

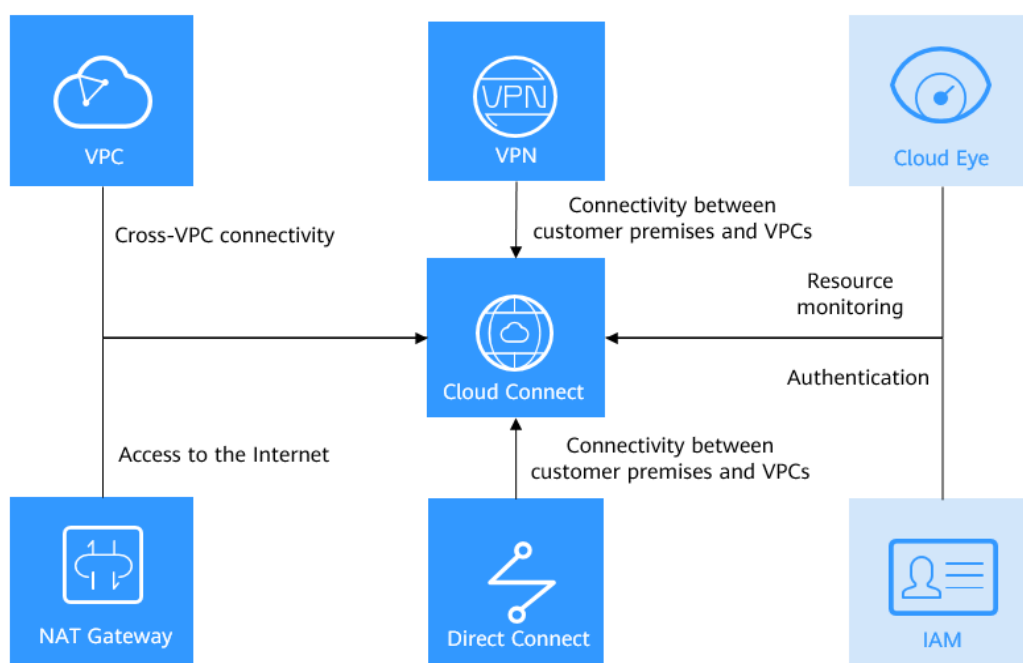
Operação	Cross Connect Administrator	CC FullAccess	CC ReadOnlyAccess
Atribuir largura de banda entre regiões	✓	✓	×
Visualizar largura de banda entre regiões	✓	✓	✓
Modificar largura de banda entre regiões	✓	✓	×
Excluir uma largura de banda entre regiões	✓	✓	×
Visualizar os dados de monitoramento de uma largura de banda entre regiões	✓	✓	✓
Visualizar informações da rota	✓	✓	✓
Pedir que outras pessoas autorizem a permissão para acessar suas VPCs	✓	×	×
Visualizar as VPCs que você autorizou para acesso por outros usuários	✓	✓	✓
Visualizar as VPCs de outros usuários que você tem permissão para acessar	✓	✓	✓
Cancelar autorização	✓	×	×
Candidatar-se a uma autorização transfronteiriça	✓	×	×
Editar o pedido de autorização transfronteiriça	✓	×	×
Cancelar o pedido transfronteiriço	✓	×	×
Visualizar a aplicação transfronteiriça	✓	✓	✓

## Referência

- [Visão geral de serviço do IAM](#)
- [Criação de um usuário e atribuição de permissões](#)

# 10 Interação com outros serviços

**Figura 10-1** Como a Cloud Connect interage com outros serviços



**Tabela 10-1** Interação entre a Cloud Connect e outros serviços

Serviço	Interação	Referência
Virtual Private Cloud (VPC)	VPCs em diferentes regiões podem ser conectadas por meio da Cloud Connect para comunicações em uma rede privada.	<a href="#">Criação de uma VPC</a>
Direct Connect	A Cloud Connect pode funcionar com o Direct Connect para conectar centros de dados locais a VPCs em diferentes regiões.	<a href="#">Estabelecimento de comunicações entre centros de dados e VPCs em diferentes regiões</a>

<b>Serviço</b>	<b>Interação</b>	<b>Referência</b>
Virtual Private Network (VPN)	O Cloud Connect pode trabalhar com VPN para conectar centros de dados locais a VPCs em diferentes regiões.	-
NAT Gateway	O NAT Gateway permite que servidores em data centers locais ou VPCs conectados pelo Cloud Connect acessem a Internet ou forneçam serviços acessíveis pela Internet.	<b>Cooperação com SNAT para acessar a Internet fora da China a partir de uma rede privada</b>
Cloud Eye	O Cloud Eye monitora os recursos do Cloud Connect e permite visualizar gráficos de métricas.	<b>Visualização de métricas</b>
Identity and Access Management (IAM)	O IAM permite controlar o acesso aos recursos do Cloud Connect.	<b>Identity and Access Management</b>



# 11 Conceitos básicos

---

## 11.1 Instância de rede

Uma instância de rede pode ser uma VPC ou um gateway virtual.

- As VPCs em diferentes regiões podem ser carregadas em uma conexão de nuvem para permitir a comunicação entre elas.
- Um gateway virtual pode ser carregado em uma conexão de nuvem para permitir que o data center local se comunique com uma ou mais VPCs.

## 11.2 Pacote de largura de banda

Um pacote de largura de banda é necessário para comunicações entre regiões, independentemente de:

- As duas regiões estão dentro da mesma região geográfica.
- As duas regiões estão em regiões geográficas diferentes.

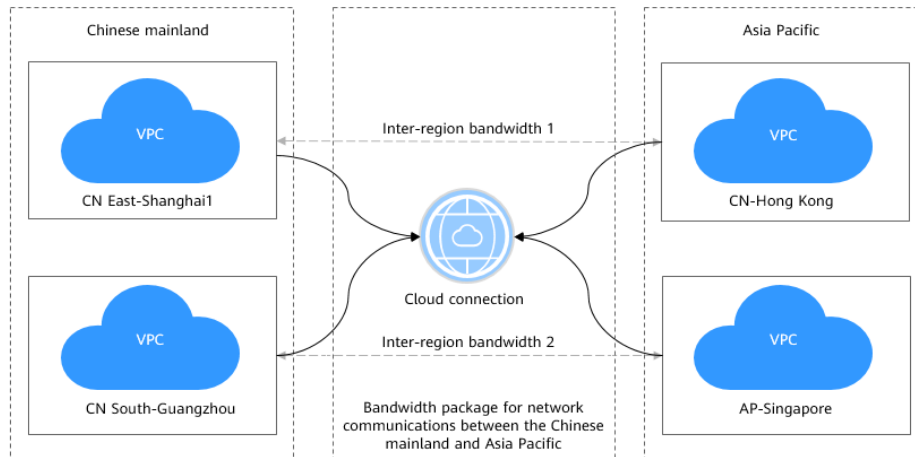
Os pacotes de largura de banda não são necessários para comunicações entre instâncias de rede na mesma região.

## 11.3 Largura de banda inter-regional

A largura de banda entre regiões é usada para comunicações entre regiões. Se houver mais de uma largura de banda entre regiões, a soma de todas as larguras de banda entre regiões não pode exceder a largura de banda total do pacote de largura de banda.

Em [Figura 11-1](#), duas larguras de banda inter-regionais são atribuídas a partir do pacote de largura de banda para comunicações entre a China continental e a Ásia-Pacífico. A soma das duas larguras de banda inter-regiões não pode exceder a largura de banda máxima no pacote de largura de banda.

**Figura 11-1** Pacotes de largura de banda e larguras de banda entre regiões para comunicações entre regiões geográficas



## 11.4 Região e AZ

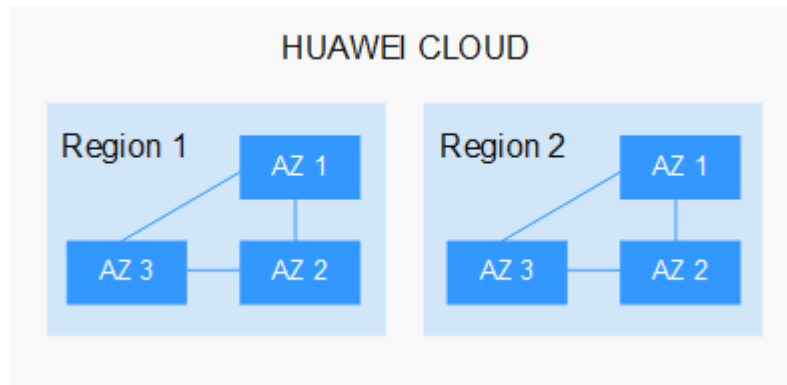
### Conceito

Uma região e uma zona de disponibilidade (AZ) identificam a localização de um centro de dados. Você pode criar recursos em uma região e AZ específicas.

- As regiões são divididas com base na localização geográfica e na latência da rede. Serviços públicos, como Elastic Cloud Server (ECS), Elastic Volume Service (EVS), Object Storage Service (OBS), Virtual Private Cloud (VPC), Elastic IP (EIP) e Image Management Service (IMS), são compartilhados na mesma região. As regiões são classificadas em regiões universais e regiões dedicadas. Uma região universal fornece serviços de nuvem universal para locatários comuns. Uma região dedicada fornece serviços específicos para locatários específicos.
- Uma AZ contém um ou mais centros de data físicos. Cada AZ possui resfriamento, sistema de extinção de incêndio, proteção contra umidade e instalações elétricas independentes. Dentro de uma AZ, computação, rede, armazenamento e outros recursos são logicamente divididos em vários clusters. As AZs dentro de uma região são interconectadas usando fibras ópticas de alta velocidade, para suportar sistemas de alta disponibilidade entre AZs.

**Figura 11-2** mostra a relação entre regiões e AZs.

**Figura 11-2** Regiões e as AZs



HUAWEI CLOUD fornece serviços em muitas regiões do mundo. Selecione uma região e uma AZ com base nos requisitos. Para obter mais informações, consulte [Regiões globais do Huawei Cloud](#).

## Selecionar uma região

Ao selecionar uma região, considere os seguintes fatores:

- **Localização**

É recomendável selecionar a região mais próxima para menor latência de rede e acesso rápido. As regiões dentro do continente chinês fornecem a mesma infraestrutura, qualidade de rede BGP, bem como operações e configurações de recursos. Portanto, se seus usuários-alvo estiverem no continente chinês, você não precisará considerar as diferenças de latência da rede ao selecionar uma região.

- Se seus usuários-alvo estiverem na Ásia-Pacífico (excluindo o continente chinês), selecione a região **CN-Hong Kong**, **AP-Bangkok**, ou **AP-Singapore**.
- Se seus usuários-alvo estão na África, selecione a região **AF-Johannesburg**.
- Se seus usuários de destino estiverem na América Latina, selecione a região **LA-Santiago**.

**NOTA**

A região **LA-Santiago** está localizada no Chile.

- **Preço do recurso**

Os preços dos recursos podem variar em diferentes regiões. Para obter detalhes, consulte [Detalhes de preço do produto](#).

## Selecionar uma AZ

Ao implantar recursos, considere os requisitos de recuperação de desastres (DR) e latência de rede de seus aplicativos.

- Para alta capacidade de DR, implante recursos nas diferentes AZs dentro da mesma região.
- Para menor latência de rede, implante recursos na mesma AZ.

## Regiões e endpoints

Antes de usar uma API para chamar recursos, especifique sua região e endpoint. Para obter mais detalhes, consulte [Regiões e endpoints](#).